

Parte 1

AREA

SANITARIA

STRUTTURE SANITARIE – RELAZIONE GENERALE

Il lavoro di rilevazione è stato effettuato recandosi in tutte le strutture sanitarie cittadine e nei punti medici di alcuni villaggi della provincia di Novozybkov, dove sono state effettuate interviste ai medici responsabili e raccolto informazioni generali soprattutto su: organigramma e struttura organizzativa, mezzi di finanziamento, tipo e quantità di personale presente, tipo e quantità di prestazioni sanitarie effettuate, tipo e quantità di attrezzature, strumentazione, farmaci utilizzati, patologie più frequenti, aiuti umanitari ricevuti ed eventuali necessità prioritarie.

Le schede utilizzate per guidare le interviste sono state predisposte non solo generalmente per la struttura sanitaria in osservazione ma anche per ogni singolo reparto, ambulatorio o laboratorio presente in questa.

Da questa indagine è risultato in via generale che la città di Novozybkov presenta:

OSPEDALE PROVINCIALE

Prestazioni effettuate: medicina ospedaliera, territoriale, generale di base, vaccinazioni, pronto soccorso, minime trasfusioni.

Finanziamenti: statale e prestazioni generalmente gratuite.

Personale: Direttore sanitario, medici responsabili di reparto (primari), altri medici, infermieri specializzati, infermieri generici, tecnici sanitari, ausiliari.

Reparti: chirurgia, chirurgia pediatrica, traumatologia, sanità pediatrica, infettivologia, terapeutico, neurologia, tossicologia, fisioterapia, diagnostica, endocrinologia, anestesia e rianimazione e altri più piccoli (vedi schede di reparto)

Conclusione: presenza di attrezzatura scarsa e vetusta necessità di nuova attrezzatura in ogni reparto

Patologie più frequenti: aumento patologie legate a disastro di Cernobyl

Presenza di aiuti umanitari da paesi diversi dall'Italia

Necessità di rivolgersi a strutture di intervento superiore (Briansk o Mosca)

POLIAMBULATORIO PEDIATRICO (per minori di 18 anni)

Generalità: Sostituisce la medicina di base per i minorenni e decongestiona il ricorso all'ospedale per città e villaggi. Struttura divisa in ambulatori, no degenza, solo visite ambulatoriali

Finanziamento: statale e prestazioni gratuite di profilassi e cura e servizio alle partorienti.

Personale: primario, altri medici, infermieri specializzati, infermieri generici e tecnici sanitari.

Ambulatori: pediatria generale, endocrinologia, psichiatria, otorinolaringoiatria, fisioterapia, oculistica, vaccinazioni, analisi.

Conclusioni: strumentazione non sufficiente e vetusta necessità di nuova attrezzatura

Patologie più frequenti: aumento patologie legate a Cernobyl e dimezzamento nascite soggiorno in Italia salutare ma favorevoli anche ai sanatori russi in zone non contaminate.

POLIAMBULATORIO PER ADULTI (per maggiorenni di 18 anni)

Generalità: sostituisce la medicina di base per i minorenni e decongestiona il ricorso all'ospedale per città e villaggi. Struttura divisa in ambulatori, no degenza, solo visite ambulatoriali

Finanziamenti: statale. Il Direttore Sanitario dell'Ospedale Provinciale ha potere decisionale su utilizzazione dei fondi.

Prestazioni: gratuite (a pagamento solo per esterni alla città).

Personale: primario, medici responsabili di ambulatori, infermieri, tecnici sanitari (in comune con ospedale), ausiliari e amministrativi.

Ambulatori: vedi schede di rilevazione. Presenza di accettazione con schedario e archiviazione cartacea di cartelle cliniche che funziona anche come guardia medica. Presenza ambulatorio di screening radiazioni inserito nella struttura dopo l'evento Cernobyl.

Conclusioni: strumentazione in generale molto vetusta; mancano inoltre fotocopiatrice, computer, stampanti, fax, posta elettronica

Conclusioni: necessità di nuova strumentazione, mancanza di medici

Patologie più frequenti: generale aumento patologie dopo Cernobyl, preoccupazione iniziale per AIDS

POLICLINICO STOMATOLOGICO

Generalità: struttura divisa in ambulatori non legata a ospedale o ad altri poliambulatori che serve tutta la provincia.

Finanziamenti: statale ma scarso.

Prestazioni: generalmente a pagamento, gratuite solo per bambini. Prestazioni anche a domicilio (rare per mancanza medici) e nelle scuole della città. Prestazioni di base senza erogazione di medicinali.

Personale: medico responsabile, medici dentisti, infermieri, odontotecnici, ausiliari, amministrativi.

Ambulatori: chirurgico, pediatrico, terapeutico, ortodontico, paradontologico, radiologico, di procedure fisiche.

Conclusioni: strumentazione mediocre, presenza di aiuti umanitari. Necessità di altra strumentazione e soldi per benzina di ambulatorio mobile

L'aggiornamento professionale avviene solo attraverso riviste .

POLICLINICO GINECOLOGICO

Generalità: struttura divisa in ostetricia, ginecologia e reparto per visite generali.

Finanziamenti: statale

Prestazioni: gratuite. Solo l'aborto farmacologico è a pagamento. Vengono effettuate analisi del sangue, fisioterapia, parto normale, cesareo ed extrauterino, visite ginecologiche, aborti, fibroma, raschiamento. Presenza consultorio gratuito per consigliare metodi anticoncezionali

Personale: medico responsabile del centro, ginecologi, ginecologi chirurghi, anestesista, ostetriche, infermieri, ausiliari.

Conclusioni: attrezzature scarse ed antiquate (si appoggiano a ospedale); necessità di nuova attrezzatura. Mancanza di medici (vengono occasionalmente inviati dall'ospedale)

Si assiste ad un inesorabile aumento degli aborti ed ad una costante diminuzione delle nascite. Esiste una legge che permette il ricorso all'aborto entro la dodicesima settimana. Non esiste il fenomeno dell'obiezione di coscienza da parte dei medici

DISPENSARIO ANTITUBERCOLARE

Generalità: struttura organizzata in ambulatori.

Prestazioni: gratuite per adulti e bambini. Per gruppi a rischio professionale la profilassi viene pagata dalla rispettiva ditta. Prestazioni diagnostiche. Visite annuali o due volte l'anno per gruppi a rischio. Anche visite domiciliari.

Personale: medico responsabile, altri medici, infermieri specializzati, infermieri generici, tecnici sanitari.

Conclusioni: attrezzatura molto scarsa ed obsoleta

necessità di nuova attrezzatura e di un computer per l'archiviazione; mancanza di personale medico

I soggetti ai quali viene diagnosticata la tubercolosi vengono inviati a Briansk e Slinka

Si assiste ad un aumento dei casi e della virulenza dopo Cernobyl

STRUTTURE SANITARIE PROVINCIALI

In provincia si trovano invece alcuni punti medici attrezzati, ai quali fa riferimento la popolazione dei villaggi e nei quali lavorano infermieri specializzati o, solo in rari casi, medici. Tali strutture si presentano sotto forma di: piccolo ospedale, poliambulatorio, pronto soccorso, assistenza infermieristica e farmacia, ed in alcuni casi di sola guardia medica.

STRUTTURE SANITARIE – Schema riassuntivo

CITTA' DI NOVOZYBKOV

❖ *1 ospedale provinciale*

Reparti:

Chirurgia
Chirurgia pediatrica
Traumatologia
Pediatría
Infettivi
Cardiologia
Terapeutico
Neurologia
Tossicologia
Poliambulatorio pediatrico
Poliambulatorio adulti
Fisioterapia
Diagnostica
Endocrinologia
Anatomia patologica
Altri più piccoli

❖ *Ostetricia e ginecologia*

❖ *Poliambulatorio stomatologico*

❖ *Dispensario antitubercolare*

❖ *Centro infraprovinciale statale di controllo sanitario epidemiologico*

❖ *Punti medici autonomi di imprese industriali e scuole*

PROVINCIA DI NOVOZYBKOV

19 paesi

11 villaggi

31 piccoli villaggi

2 cascinali

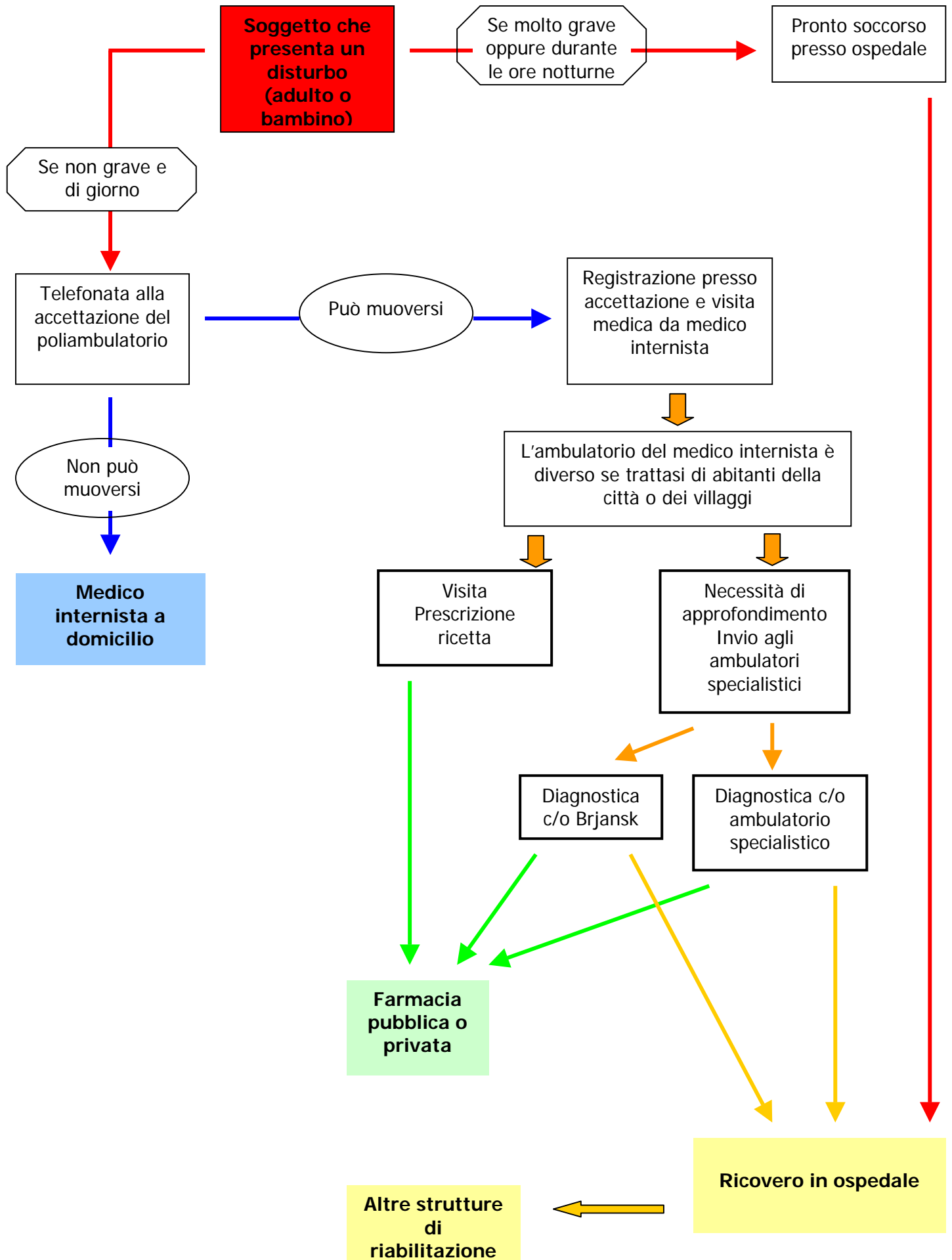
con:

24 punti medici

1 ospedale

Nei paesi e nei piccoli villaggi non esiste un punto medico

SCHEMA ORGANIZZATIVO DELLA SANITA'



SCHEDA RILEVAZIONE DATI STRUTTURE SANITARIE

Novozybkov, 2002

MEDICINA TERRITORIALE DI BASE

Com'è organizzata non esiste, il servizio sanitario è centralizzato in ospedale

Quanti centri ospedale, poliambulatorio per minori, poliambulatorio per adulti

Giorni ed orari di apertura vari

Prestazioni effettuate (iniezioni, pronto intervento, ecc..)

diverse a seconda dell'ambulatorio (vedi schede specifiche)

Strumentazione a disposizione

(vedi schede di reparto)

Educazione sanitaria

Servizi o campagne di prevenzione su:

Screening diagnostici (mammografie, PSA, ecc..) solo per esposizione a radiazioni**

Educazione sanitaria generale (il ruolo delle scuole)

Educazione alimentare

Prevenzione alcolismo

Prevenzione tossicodipendenza

Prevenzione malattie sessualmente trasmissibili (AIDS)

Prevenzione sul fumo

Educazione ambientale

Sicurezza sul lavoro

Nessuna di queste prestazioni viene eseguita, nonostante sarebbe possibile attuarle tramite un medico che operi presso le scuole

Altro

** vi è un ambulatorio dotato di "contatore gaigher" utilizzato per monitorare, 2 volte/anno, gli abitanti dei villaggi e una volta/anno gli abitanti della città (viene monitorato circa l'89% della popolazione).

Non vengono effettuati altri screening perché manca la strumentazione diagnostica necessaria (le strumentazioni si trovano a Brjansk ed il costo medio per raggiungere il capoluogo di regione è di 200 rubli per persona).

Non sono nemmeno in grado di effettuare test semplici quali mammografie e pap-test.

Dialisi e trapianti sono effettuate solo presso gli ospedali di Mosca.

SCHEDA RILEVAZIONE DATI STRUTTURE SANITARIE

Novozybkov, 2002

OSPEDALE

Organigramma e struttura organizzativa

<input checked="" type="checkbox"/>	Direttore sanitario	ha la completa autonomia gestionale in campo sanitario
<input type="checkbox"/>	Direttore amministrativo	
<input type="checkbox"/>	Altre cariche	
<input checked="" type="checkbox"/>	Responsabili di reparto (Primari)	

Breve descrizione dell'organigramma con indicazione della struttura organizzativa e dell'autonomia
Vedi schema allegato

Mezzi di finanziamento

Qual è il sistema di finanziamento che permette alla struttura di effettuare le proprie attività:

<input type="checkbox"/>	Pagamento delle prestazioni
<input checked="" type="checkbox"/>	Stato
<input type="checkbox"/>	Altri enti pubblici
<input type="checkbox"/>	Finanziatori privati

Quali prestazioni ad accesso gratuito, quali a carico parziale o totale dell'utente e quanto costano
Tutto gratuito tranne alcuni farmaci, il test di gravidanza, ed i profilattici (da 1.25 a 7.05 rubli)

Personale

Vedi schede di reparto allegate

Prestazioni sanitarie

Percentuale di mortalità neonatale 18.2‰ nella provincia di Novozybkov

Numero di casi di patologie alla tiroide su adulti e bambini

Dal 1994 ad oggi sono stati registrati 12 casi di tumore tiroideo su bambini, mentre prima del 1986 non se n'era verificato nessuno.

Dal 1994 ad oggi 2 casi di leucemia, 5 casi di tumore al cervello (prima dell'86 nessuno)

Non sono in grado di esprimersi circa l'attesa di malformazioni su bambini figli di chi era bambino all'epoca dell'esplosione.

Il 60% dei bambini della provincia presenta alterazioni alla tiroide

<input checked="" type="checkbox"/>	Medicina ospedaliera	<input type="checkbox"/>	Psichiatria
<input checked="" type="checkbox"/>	Medicina territoriale	<input type="checkbox"/>	Medicina sociosanitaria
<input checked="" type="checkbox"/>	Medicina generale di base	<input type="checkbox"/>	Farmaceutica
<input type="checkbox"/>	Lungodegenza	<input type="checkbox"/>	Odontoiatria
<input type="checkbox"/>	Riabilitativa	<input type="checkbox"/>	Prevenzione

In quali casi si ha necessità di inviare pazienti ad altre strutture di intervento superiore e quali:
a Brjansk o a Mosca

Vaccinazioni

Le vaccinazioni obbligatorie per legge sono: antidifterica, antipolio, antitetanica, pertosse, parotite, rosolia, epatite c

X	Centro trasfusionale	è presente un piccolo ambulatorio
	Markers epatite	non disponibili se non a Brjansk
	AIDS	non disponibili se non a Brjansk
X	Test gravidanza	solo acquistando il kit in farmacia

I reparti ospedalieri

Quanti sono: vedi schede allegate

Quali sono: vedi schede allegate

SCHEMA RILEVAZIONE DATI STRUTTURE SANITARIE

Novozybkov, 2002

REPARTI OSPEDALIERI

Reparto **SANITARIO PEDIATRICO (<15 anni)**

Funge anche da Neonatologia

Responsabile **Polkovnikova Aleksandra** tel. **3-05-47**

Personale addetto

2	<i>Medici</i>
13	<i>Infermieri professionali</i>
	<i>Infermieri generici</i>
	<i>Tecnici sanitari</i>
10	<i>Altro (inservienti)</i>

Informazioni generali

Turno di lavoro **Medici dalle 8.00 alle 18.00 (reparto su 24 ore)**

Numero di letti **40 (tutti in pessime condizioni)**

Numero di ricoveri/anno **1000 (dei quali 50/60 neonati)**

Liste di attesa **no – ricoveri immediati dopo consulenza medica**

Tipo di prestazioni effettuate **generiche su bambini (<18 anni) – terapie conservative**

Attrezzature e strumentazione **4 incubatrici, termometri (per adulti), attrezzatura per rianimazione presidi e materiale d'uso**

Patologie più frequenti **bronchiti, polmoniti, gastriti, ulcera gastrica, nefriti, distonia del sistema vegetativo; cura di nati prematuri**

Altro

Vengono ricoverati anche bambini orfani e abbandonati che sono poi trasferiti in ospedale

Richieste:

giocattoli, pannolini, biancheria per neonati e per letto, arredi di ogni genere, termometri per bambini stoviglie.

Aiuti umanitari: **alcuni farmaci**

SCHEDA RILEVAZIONE DATI STRUTTURE SANITARIE

Novozybkov, 2002

REPARTI OSPEDALIERI

Reparto **TERAPEUTICO**

Responsabile **J. N. Rozpo** tel. **3-19-29**

Personale addetto

3	<i>Medici</i>
16	<i>Infermieri professionali</i>
5	<i>Infermieri generici</i>
	<i>Tecnici sanitari</i>
	<i>Altro</i>

Informazioni generali

Turno di lavoro **su due turni: dalle 8.00 alle 18.30 e dalle 18.30 alle 8.00**

Numero di letti **60**

Numero di ricoveri/anno **1200**

Liste di attesa **2-3 giorni**

Tipo di prestazioni effettuate **terapie specifiche**

Attrezzature e strumentazione **fonendoscopio, termometro**

Patologie più frequenti **malattie dei bronchi, gastroenteriti**

Richieste: **fonendoscopi**

Aiuti umanitari: **5 anni fa: farmaci e siringhe**

SCHEMA RILEVAZIONE DATI STRUTTURE SANITARIE

Novozybkov, 2002

REPARTI OSPEDALIERI

Reparto **DIAGNOSTICA - U.S.I. (esplorazione ad ultrasuoni)**

Responsabile **J. I. Rozko**

Personale addetto

3	Medici
3	Infermieri professionali
1	Infermieri generici
	Tecnici sanitari
	Altro

Informazioni generali

Turno di lavoro **dalle 8.00 alle 18.30**

Tipo di prestazioni effettuate **ultrasuoni a tiroide, cuore e bronchi**

Attrezzature e strumentazione **apparecchio elettromedicale ad ultrasuoni**

Patologie più frequenti **disfunzioni e focolai mutabili alla tiroide, patologie croniche, patologie ai bronchi**

Altro

È presente anche uno strumento simile ad un ecografo, utilizzato per cuore e tiroide; per le caratteristiche diagnostiche richieste sarebbe necessario acquisire un vero ecografo

Richieste:

apparecchio "Zisopo™ 201"

Aiuti umanitari: **1996 Apparecchiatura Siemens 250 – 1997 da Mosca Ecodiagnostico-360**

SCHEDA RILEVAZIONE DATI STRUTTURE SANITARIE

Novozybkov, 2002

REPARTI OSPEDALIERI

Reperto **CHIRURGIA**

Responsabile **I. A. Maxovik** tel. **3-34-43**

Personale addetto

5		<i>Medici</i>
13	}	<i>Infermieri professionali</i>
		<i>Infermieri generici</i>
11		<i>Tecnici sanitari</i>
		<i>Altro</i>

Informazioni generali

Turno di lavoro **12 ore su un servizio di 24**

Numero di letti **60**

Numero di ricoveri/anno **1177**

Tipo di prestazioni effettuate **interventi chirurgici**

Patologie più frequenti **appendiciti**

Richieste:

2 letti operatori, 5 autoclavi

Aiuti umanitari: **siringhe, letti, cateteri, preparati medici**

SCHEDA RILEVAZIONE DATI STRUTTURE SANITARIE

Novozybkov, 2002

REPARTI OSPEDALIERI

Reparto **TRAUMATOLOGIA**

Responsabile **Vasilij P. Baklanskij** tel. **3-15-01**

Personale addetto

4	Medici
15	Infermieri professionali
14	Infermieri generici
	Tecnici sanitari
	Altro

Informazioni generali

Turno di lavoro **servizio su 24 ore, seguono i turni prefissati a rotazione del personale**

Numero di letti **60**

Numero di ricoveri/anno **1100-1150**

Liste di attesa **no**

Tipo di prestazioni effettuate **soccorso e cura**

Attrezzature e strumentazione **2 radiografi (raggi X) del 1974, app. elettromedicale ad ultrasuoni
Encefaloscopio di fabbricazione russa del 1992**

Patologie più frequenti **rottura di ossa ed articolazioni, neurotraumi, contusioni
malattie di ossa ed articolazioni**

Richieste:

apparecchiature per trattamento di ossa e articolazioni + apparecchiature elettromedicali specifiche

Aiuti umanitari: **no**

SCHEDA RILEVAZIONE DATI STRUTTURE SANITARIE

Novozybkov, 2002

REPARTI OSPEDALIERI

Reparto **ANESTESIA E RIANIMAZIONE**

Responsabile **Alla L. Rzentskaja** tel. **2-27-06**

Personale addetto

7	<i>Medici</i>
	<i>Infermieri professionali</i>
6	<i>Infermieri generici</i>
14	<i>Tecnici sanitari</i>
	<i>Altro</i>

Informazioni generali

Turno di lavoro **servizio su 24 ore, seguono i turni prefissati a rotazione del personale**

Numero di letti **6**

Numero di ricoveri/anno **250-300**

Liste di attesa **no**

Tipo di prestazioni effettuate **anestesia, terapia intensiva, rianimazione**

Attrezzature e strumentazione **2 apparecchi per anestesia del 1976 (RO-6)**

Tipo di farmaci **anestetici, infusori, cardiotonici, antibiotici**

Patologie più frequenti **stati critici, insufficienza cardiorespiratoria**

Richieste:

ventilatore polmonare pediatrico, 2 apparecchi per anestesia, 5 monitor polifunzionali, apparecchio per infusometro e plasmaferesi, defibrillatore, analizzatore di emogas, apparecchio per diagnostica di laboratorio, laringoscopio (tipo Makintosh), condizionatore, essiccatore, tubi endotracheali, catetere per urina (tipo Foley), kit per anestesia epidurale, indumenti medici, 2 fonendo-stetoscopio, apparecchio per misura pressione arteriosa

SCHEDA RILEVAZIONE DATI STRUTTURE SANITARIE

Novozybkov, 2002

POLIAMBULATORIO – Scheda generale

X	ADULTI (>18 anni)
	BAMBINI

Responsabile (Direttore Sanitario) Liudmila Kisiljova

Struttura che sostituisce la medicina di base e decongestiona le afferente all'ospedale

Ns riferimento Baklanskaja Larissa oculista tel. casa 2-35-79

Personale addetto

1	Primario
53	Medici (ne mancano 5)
87	Infermieri professionali Infermieri generici
22	Ausiliari
12	Altro (amministrativi in archivio/accettazione)

Finanziamenti statale, il direttore sanitario dispone dell'utilizzo dei fondi
Il potere decisionale in merito a tutto il resto è in capo al Dir. San. dell'ospedale

Struttura divisa su quattro piani, strutturata in ambulatori

Accettazione schedario ed archiviazione cartaceo

E' presente un centro registrazione dati blindato; dotato di 6 pc di buon livello utilizzati per la registrazione di prestazioni e risultati. Sono disponibili 2 stampanti di cui una laser (epson fx 1170) che è attualmente inutilizzabile a causa della mancanza di cartucce di ricambio; è presente anche una stampante ad aghi che funziona ottimamente.

Funzionamento dalle 8.00 alle 14.00 funge anche da guardia medica sia per la città che per i villaggi non serviti da altri ospedali (es. Staryj Babovice)

Necessità rilevate

fotocopiatrice (non ne hanno nessuna), strumentazione per oculistica e odontoiatria

Pc per archiviazione cartelle cliniche e altre 5 stampanti ad aghi

In molti reparti non esistono attrezzature di sterilizzazione, viene ancora effettuata la bollitura degli strumenti su fornello elettrico

POLIAMBULATORIO ADULTI – Schede singole Unità

<i>Unità</i>	LABORATORIO DI OCULISTICA		
<i>Responsabile</i>	Larisa V. Baklanskaja	<i>tel. casa</i>	2-35-79
<i>Turno di lavoro</i>	8.00-16.00		
<i>Numero di pazienti/anno</i>	12.500 ca.		
<i>Liste di attesa</i>	no		
<i>Tipo di prestazioni effettuate</i>	diagnosi, cura, selezione su occhi		
<i>Attrezzature e strumentazione</i>	Lampada specifica (S156-1982), oftalmoscopio manuale (1989), tonometro, specchi		
<i>Patologie più frequenti</i>	Congiuntiviti, cataratta, glaucoma, malattie dell'involucro vascolare		
<i>Aumento patologie dopo Cernobyl</i>	si		
	Cataratte e aumento di malattie reticolari e distrofie in adulti giovani		
<i>Necessità rilevate</i>	Oftalmoscopio elettrico, oftalmonometro, apparecchio ad ultrasuoni, ecooftalmografo		

<i>Unità</i>	MEDICINA GENERALE (amb. Internista)
	Ad esclusiva disposizione degli abitanti dei villaggi che non sono dotati di centro medico
<i>Responsabile</i>	Sejko Meserskaja
<i>Turno di lavoro</i>	internista: giornata intera – reumatologo: mezza giornata
<i>Tipo di prestazioni effettuate</i>	visite a scopo terapeutico
<i>Attrezzature e strumentazione</i>	Fonendoscopio (1), tonometro (1)
<i>Patologie più frequenti</i>	Iperemia arteriosa, IBS
<i>Aumento patologie dopo Cernobyl</i>	si
<i>Necessità rilevate</i>	2 fonendoscopio, 1 tonometro

<i>Unità</i>	LABORATORIO ANALISI
	E' l'unico in città e serve anche l'ospedale
<i>Responsabile</i>	Natalia A. Venediktova
<i>Turno di lavoro</i>	8.00-16.00
<i>Numero pazienti/anno</i>	250.000
<i>Tipo di prestazioni effettuate</i>	analisi sangue e urine
<i>Attrezzature e strumentazione</i>	contatore di globuli rossi, piastrine e parametri ematici (1966), misuratore di emoglobina (1998) Conteggio manuale di FLC, 6 microscopi ottici manuali (1970,1986),
<i>Aumento patologie dopo Cernobyl</i>	si
<i>Necessità rilevate</i>	Microscopio ottico alimentato ad elettricità (... ingrandimenti), apparecchiatura per esplorazione, contatore di parametri ematici, contatore di eritrociti e monociti, misuratore di emoglobina

<i>Unità</i>	PROFILASSI ENDOCRINOLOGIA
<i>Responsabile</i>	Elena O. Stol'kaja endocrinologa, esperta di ultrasuoni
<i>Numero pazienti/anno</i>	10.000 ca
<i>Tipo di prestazioni effettuate</i>	visite per malattie endocrinologiche, esplorazioni ad ultrasuoni
<i>Attrezzature e strumentazione</i>	Apparecchiatura elettromedicale per esplorazioni ad ultrasuoni (Fukuda-1991)
<i>Patologie più frequenti</i>	gozzo, diabete
<i>Aumento patologie dopo Cernobyl</i>	si Gozzo, patologie tiroidee
<i>Necessità rilevate</i>	Apparecchiatura elettromedicale per esplorazioni ad ultrasuoni, computer e stampante, test per il glucosio

<i>Unità</i>	ENDOSCOPIA
<i>Responsabile</i>	Andreij M. Atroshenko
<i>Numero pazienti/anno</i>	2.000-2.300
<i>Tipo di prestazioni effettuate</i>	fibro-gastro-duodenoscopia, colonscopia Diagnosi e terapia
<i>Attrezzature e strumentazione</i>	Duodenoscopio, colonscopio, illuminatore
<i>Patologie più frequenti</i>	gastriti e coliti croniche, gastriti erosive 30-40 all'anno di ulcere allo stomaco ed all'esofago
<i>Aumento patologie dopo Cernobyl</i>	si Aumento di gastriti erosive, oncopatologie e altro, ma non provato legame con esposizione a radiazioni ionizzanti
<i>Necessità rilevate</i>	Gastroscopio, impianto endochirurgico, accessori per endoscopia

<i>Unità</i>	LABORATORIO DI BIOCHIMICA
E' l'unico della città e analizza anche i campioni dell'ospedale; vengono analizzati solo i parametri biochimici, ma non tutti a causa della mancanza di strumenti e metodiche. E' presente un'area destinata alla diagnosi e cura della <i>sifilide</i>	
<i>Responsabile</i>	Andreij R. Suloeva
<i>Turno di lavoro</i>	8.00-16.00
<i>Numero pazienti/anno</i>	200.000
<i>Tipo di prestazioni effettuate</i>	analisi: SR-proteina, K, Na, ALT, AET, urine, creatinina, OB-proteina, colesterolo, Ca, Cl, Gruppi sanguigni, PTI
<i>Attrezzature e strumentazione</i>	Analizzatore biochimico poliautomatico (1968), un autoclave rotta, siringhe usa e getta
<i>Necessità rilevate</i>	Analizzatore biochimico poliautomatico, dosatori da 0.5 ml a 5 ml, centrifuga, autoclave

Unità **TRAUMATOLOGIA-ORTOPEDIA**

Tipo di prestazioni effettuate

Ingessature con gesso in polvere

Attrezzature e strumentazione

gesso in polvere, autoclave moderna
(le bende gessate sono troppo costose)

Necessità rilevate

Apparecchio radiografico (non ne hanno nemmeno uno)
Bende gessate a sostituzione del gesso in polvere

Unità **CARDIOLOGIA**

Responsabile Cardiologo

Turno di lavoro 8.00-17.00 tutti i giorni

Numero pazienti/anno 7.200-7.300

Tipo di prestazioni effettuate visite, esami e prescrizioni

Attrezzature e strumentazione

Elettrocardiografo ad un canale, ecocardiografo,

Patologie più frequenti ipertensione arteriosa, dolori al cuore

Aumento patologie dopo Chernobyl si

Necessità rilevate

Ecocardiografo, spirometro con test sotto sforzo, elettrocardiografo a 3 canali

Unità **FISIOTERAPIA**

Tipo di prestazioni effettuate

Terapie di riabilitazione

Attrezzature e strumentazione

ultravioletti, elettroforesi, ultrasuoni, massaggi

<i>Unità</i>	CRB (DERMATOLOGIA)
<i>Responsabile</i>	Oleg A. Isacenko dermatologo
<i>Turno di lavoro</i>	8.00-16.15
<i>Numero pazienti/anno</i>	14.382
<i>Attrezzature e strumentazione</i>	Microscopio (1972)
<i>Patologie più frequenti</i>	dermatite allergica, eczema, psoriasi, scabbia, micosi
<i>Aumento patologie dopo Cernobyl</i>	si Dermatiti allergiche e virulente, forme manifeste di sifilide
<i>Necessità rilevate</i>	Microscopio, letteratura aggiornata sulla cura della VOZ

<i>Unità</i>	CRB (DERMATOLOGIA)
<i>Responsabile</i>	Elena Davidenko dermatologa specialista in malattie veneree
<i>Turno di lavoro</i>	8.00-16.15
<i>Numero pazienti/anno</i>	13.000-14.000
<i>Numero prestazioni/anno</i>	5.000-6.000 + 8.000-9.000 altro
<i>Attrezzature e strumentazione</i>	Microscopio (1972)
<i>Patologie più frequenti</i>	dermatite allergica, eczema, psoriasi, scabbia, micosi
<i>Aumento patologie dopo Cernobyl</i>	si Allergie virulente e purulente sullo sfondo di immunodeficienze
<i>Necessità rilevate</i>	Microscopio, letteratura specializzata su AIDS, nuovi aggiornamenti esteri su terapie in genere

<i>Unità</i>	OTORINOLARINGOIATRIA
<i>Responsabile</i>	Viktor V. Kislenko
<i>Turno di lavoro</i>	8.00-16.00
<i>Numero pazienti/anno</i>	21.000 ca.
<i>Tipo di prestazioni effettuate</i>	<i>Diagnostica:</i> rinoscopia, otoscopia, laringoscopia <i>Cura:</i> polipotomia del naso, lavaggio del pus, vasotomia dal naso
<i>Attrezzature e strumentazione</i>	riflettori della fronte, specchi per naso, imbuti, aghi otoscopi manuali
<i>Patologie più frequenti</i>	riniti vasomotorie, rinosinusiti acute, otiti acute e croniche, faringiti croniche, laringiti croniche
<i>Aumento patologie dopo Cernobyl</i>	si Aumento della cronicizzazione delle malattie
<i>Necessità rilevate</i>	5 specchi laringei, pinzetta per naso ed orecchie, poltrona medica

RACCOLTA DATI RILEVAZIONE STRUTTURE SANITARIE

ALTRI AMBULATORI (Poliambulatorio adulti)

SCREENING RADIAZIONI

Dotato di un contatore gayger collegato ad un pc per il monitoraggio della contaminazione biologica. La scala di valutazione è su tre livelli:

A =	Da 0 a 190	Non esposto, non pericoloso
B =	Da 191 a 670	Esposto, non pericoloso
C =	Da 671 a 3.000	Molto pericoloso

E' stato rilevato che, gli **abitanti dei villaggi**, a causa del tipo di alimentazione, presentano una **contaminazione più elevata**.

Il controllo è sempre preceduto da una visita generica.

MALATTIE INFETTIVE

Non si occupano di **TBC** che viene trattata nel centro specialistico di Novozybkov.

Non esiste la presa in carico di casi di **AIDS** che sembra non venga trattato nemmeno a Brjansk. In merito all'AIDS non sono effettuate campagne informative nemmeno nelle scuole; **non esiste un sistema diagnostico (neanche i markers per l'epatite)**.

A Brjansk viene effettuato il **test ma non la terapia**.

I pazienti, dopo la visita, vengono convogliati al reparto infettivi dell'ospedale di Novozybkov.

Le informazioni in merito sono scandalosamente scarse; ci hanno segnalato 7 casi di sieropositività e 2 di AIDS.

I profilattici costano, dai più scarsi, 1.25 rubli (cadauno) ai più validi, 7.05 rubli (cadauno).

RADIOLOGIA

Dotato di un radiografo in pessime condizioni di manutenzione ed un radiografo con mezzo di contrasto anch'esso evidentemente obsoleto

AMBULATORIO MEDICO PER I LIQUIDATORI

Vengono effettuate semplicemente visite generali riservate alle persone aventi lo status di liquidatori.

SCHEDA RILEVAZIONE DATI STRUTTURE SANITARIE

Novozybkov, 2002

POLIAMBULATORIO – Scheda generale

<input type="checkbox"/>	ADULTI
<input checked="" type="checkbox"/>	BAMBINI (<18 anni)

Responsabile Liudimila Atrosenko

Struttura che sostituisce la medicina di base e decongestiona le afferente all'ospedale

Personale addetto

20	Medici (dovrebbero essere 33)
1	Primario
9	Infermieri professionali lavorano fissi nelle scuole
48	Infermieri generici
9	Tecnici sanitari
	Altro

Informazioni generali

Turno di lavoro 8.00-18.00

Numero di ricoveri/anno 120.000 all'accettazione – 18.000 chiamate

Nascite negli ultimi anni, nella Provincia, nascono circa 500 bambini all'anno; prima di Cernobyl e della crisi economica il numero era il doppio

Nella Provincia ora ci sono circa 13.200 bambini (da 0 a 18 anni)

Tipo di prestazioni effettuate Profilassi e cura
pediatria principale per abitanti di città e villaggi, pediatria e cure a invalidi

Reparti Laboratorio analisi, endocrinologia, psichiatria, otorinolaringoiatria, fisioterapia, oculistica, vaccinazioni

Attrezzature e strumentazione

4 studi pediatrici per le visite; in ogni studio sono presenti: bilance, misuratori si altezza (1980-85)

Ogni medico ha un fonendoscopio, spatole per bocca e faringe, termometri.

Ci sono in tutto due tonometri per misurare la pressione.

Tutti gli studi non hanno la strumentazione sufficiente per le visite

Servizio alle partorienti

Di norma le puerpere vengono mandate a casa il giorno successivo al parto, ma l'assistenza è

Integrata con un servizio a domicilio così organizzato:

fino ai 6 mesi

medico 3 volte al mese

infermiera 6 volte al mese

fino a 1 anno

medico 1 volta al mese

infermiera 2 volte al mese

fino al raggiungimento dell'età scolastica

infermiera 1 volta al mese

Patologie più frequenti

Malattie dell'apparato respiratorio, patologie dell'apparato muscolare-scheletrico, malattie alla tiroide

Aumento patologie dopo Cernobyl *si*

Malattie alla tiroide ed all'apparato muscolare-scheletrico, patologie del metabolismo, malattie intestinali

Necessità rilevate

tonometri per bambini e adulti (10), borsa termica per vaccinazioni ambulanti, termometri a contatto, spatole per controllo faringe, fonendoscopi, sfigmomanometri, termometri frontali

Altro è parere della primaria che il soggiorno terapeutico all'estero sia molto salutare ma afferma che lo è anche il soggiorno nei loro sanatori in zone climaticamente favorevoli

SCHEDA RILEVAZIONE DATI STRUTTURE SANITARIE

Novozybkov, 2002

POLICLINICO STOMATOLOGICO

Responsabile Nikolaj Starodubzev
Indirizzo Ul. Konsomolskaja tel/fax. 34388

Personale addetto

28	Medici
	Infermieri professionali
21	Infermieri generici
11	Tecnici sanitari (odontotecnici)
10	Ausiliari
20	Amministrativi

Informazioni generali

Giorni e orari di apertura da lunedì a domenica dalle 8.00 alle 20.00
(sabato e domenica solo per urgenze)

Provenienza utenza da tutta la Provincia

Finanziamenti la struttura è statale, ma i finanziamenti sono scarsi, quindi alcune prestazioni per gli adulti vengono fatte pagare (per i bambini è tutto gratuito). I soldi introitati vengono utilizzati per il mantenimento della struttura

Costi prestazioni otturazione: 150-700 rubli estrazione: 100-200 rubli
Protesi in metallo (no oro): 7-8 rubli protesi in porcellana: 30-50 rubli
La pulizia dei denti è gratuita; per gli invalidi, i denti di metallo sono gratuiti.
Gli interventi di chirurgia formalmente non sono a pagamento; chi ne ha la possibilità paga per accelerare i tempi

Stipendi medico 1.600 rubli infermiera (alta categoria): 1.300 rubli

Numero di interventi/anno 62.000

Liste di attesa al massimo un paio di giorni; l'utente si reca al centro e prende un appuntamento.
Le urgenze vengono effettuate subito

Numero di ambulatori 8: chirurgico – pediatrico – terapeutico – ortodontico – ortopedico
parodontologico – radiologico – procedure fisiche

È presente un ambulatorio privato (a pagamento ovviamente) dotato di migliori arredi e attrezzature con tre poltrone moderne ed una sterilizzatrice

Attrezzature complessivamente sono presenti 13 poltrone e 3 sterilizzatrici

Tipo di prestazioni effettuate tutte quelle di base; alcuni pz. Possono venire inviati al reparto stomatologico dell'ospedale o anche a Brjansk
1 volta all'anno, alcuni medici prelevano alcune attrezzature e svolgono delle prestazioni presso le Scuole (solo per la città, non per i villaggi)
Per i villaggi è presente una macchina attrezzata, poco utilizzata però a causa dei pochi medici e
Associazione "Mai più Cernobyl" di Legambiente Solidarietà - Limbiate (MI)

comunque molto vecchia; inoltre mancano i soldi per la benzina e per nuovi accessori e strumenti.
Non sono in grado di affrontare le seguenti patologie e prestazioni: tumori, rottura dei denti,
implantologia; per quest'ultima è necessario recarsi a Brjansk, la prestazione è a pagamento

Tipo di farmaci e aggiornamento anestetici per iniezione – non erogano farmaci, prescrivono
ricette, i medicinali vengono presi in farmacia.

L'aggiornamento professionale avviene attraverso le riviste e incontri con esperti sia presso il
centro che in altre strutture

Altro

È effettuata la fisioterapia dentale a mezzo di ultrasuoni.

Per le radiografie sono presenti 2 radiografi obsoleti, non sono in grado di effettuare radiografie
mirate. Non effettuano prestazioni di ortopantomografia.

SCHEDA RILEVAZIONE DATI STRUTTURE SANITARIE

Novozybkov, 2002

DISPENSARIO ANTITUBERCOLARE

Responsabile Nikolaj Starodubzev

Indirizzo Lenina 24 tel/fax. 32881

Personale addetto

4	Medici <i>(ne servirebbero almeno 8)</i>
24	Infermieri professionali
	Infermieri generici
	Tecnici sanitari
	Ausiliari
	Amministrativi

Informazioni generali

Giorni e orari di apertura da lunedì a venerdì dalle 8.00 alle 17.00

Costi prestazioni gratuite per cittadini e lavoratori (per i soggetti a rischio) paga la ditta per la quale lavorano. I farmaci sono gratuiti.

Numero di pazienti/anno 20.000 (visite di profilassi) obbligo di una visita all'anno
I bambini vengono convogliati al reparto infettivi dell'ospedale

Attrezzature Roentografo, 2 schermografi (1 vecchio ed uno nuovo arrivato dalla Francia), un diafanoscopio. In ospedale è a disposizione un mezzo mobile munito di radiografo. È presente un laboratorio analisi dotato di due vecchie centrifughe e pentole con acqua per la sterilizzazione.

Posti letto nessuno

Tipo di prestazioni effettuate

Solo visite diagnostiche: una visita all'anno per tutti; 2 visite all'anno per soggetti a rischio

Test sottocutaneo per tutti gli adulti

Bacillo di Koch solo per soggetti a rischio

Se trovano soggetti positivi, vengono inviati a Brjansk o a Slinka (a circa 30 Km) che dispone di 300 posti letto; se il soggetto non ha disponibilità finanziaria viene curato qui ambulatorialmente.

Il venerdì si recano all'ospedale di Slinka per effettuare le visite.

I parenti possono venire al centro, ma spesso sono i medici a recarsi nelle loro case.

Tipo di farmaci e aggiornamento

Identici a quelli italiani, tutti gratuiti (rifampicina, isoniazide, cloramfenicolo)

Patologie più frequenti

Casi di TBC/anno: 92 su 10.000 persone

Aumento patologie dopo Cernobyl sì

È aumentata anche la virulenza. Non evidenziano casi di TBC diversi da quelli del polmone

Necessità rilevate

Un computer, strumentazione batteriologica moderna per diagnostica e reattivi

Altro

Entro la fine dell'anno si trasferiranno in una struttura più grande

SCHEDA RILEVAZIONE DATI STRUTTURE SANITARIE

Novozybkov, 2002

POLICLINICO GINECOLOGICO

Su 45.000 abitanti in città, 25.000 sono donne

Responsabile Bavkonova Lidia

Indirizzo Pervomajskaja 47 tel/fax. 20717

La Dr.ssa Bavkonova è una stimatissima professoressa, la più famosa ginecologa del Paese

Personale addetto

13	}	Medici <i>(di cui un solo anestesista che è poco)</i>
100		Infermieri professionali
		Infermieri generici
	Ostetriche	
40		Ausiliari
		Amministrativi

Il centro è diviso in ostetricia, ginecologia, visite generiche; ogni settore ha un medico responsabile che si rapporta alla responsabile del centro

Non è prevista la possibilità di "obiezione di coscienza" per i medici abortisti.

Informazioni generali

Giorni e orari di apertura giornaliero + 3 turni (24 ore)

Costi prestazioni tutte gratuite tranne l'aborto farmacologico che è a pagamento

Numero di pazienti/anno 650 parti all'anno, 12.000 ricoveri in ginecologia.

Numerosissime le visite ginecologiche

Nascite 600-700 bambini all'anno

Liste di attesa in linea di massima no, visite ginecologiche effettuate in giornata

Utenza cittadine e anche abitanti dei villaggi che, se non riescono a raggiungere il centro, partoriscono in casa

Attrezzature

2 camere operatorie di chirurgia (1 ostetricia e 1 ginecologia), 1 sala parto, 1 laboratorio analisi, 2 sale post-partum, 2 ecografi (1 per visite, 1 per reparto), 1 sala visite, 1 nursery, zona di terapia intensiva per bambini dotata di 5 incubatrici funzionanti con raggi UV

Posti letto 30 ostetricia + 47 ginecologia

Parto la puerpera, dopo il parto, rimane in ospedale 5-6 gg., se tutto è a posto va a casa; nel mese successivo visita domiciliare del medico e dell'infermiera

Ciò, in effetti, si discosta decisamente da quanto dichiarato dagli operatori del poliambulatorio per bambini relativamente al servizio erogato alle partorienti (vedi scheda poliambulatorio bambini)

Tipo di prestazioni effettuate

Analisi del sangue, fisioterapia, assistenza al parto, visite ginecologiche, ecografie

Se non possono erogare una prestazione per mancanza di attrezzatura specifica, si appoggiano all'ospedale di Novozybkov o anche a Brjansk.

Patologie più frequenti

Aborti spontanei, parto cesareo, gravidanza extrauterina, fibroma, raschiamento

In merito agli aborti: ne effettuano tantissimi, non sanno quantificare, soprattutto su ragazze giovani. La legge prevede che l'aborto possa essere effettuato solo entro le prime 12 settimane di gestazione.

Necessità rilevate

Un letto operatorio nuovo, sostituzione letti destinati alle partorienti, siringhe monouso sterili

Altro

È presente uno psicologo che effettua terapie sulle madri che stanno decidendo di abortire

Il centro dispone di un consultorio nel quale si effettua educazione sessuale, e dove vengono consigliati i metodi anticoncezionali; qui, questi presidi sono gratuiti.
